

紅色蝴蝶 令人色變的



蝶是美麗的昆蟲，不少衣服和飾物都以蝴蝶為裝飾，也有人愛收藏以蝴蝶標本製成的書籤。可是，若人體出現紅色蝴蝶，肯定令人色變。

面部的蝶形紅斑

紅斑狼瘡患者的臉頰及鼻樑會出現蝴蝶狀的紅斑，稱為蝴蝶斑，身體其他部位亦可能出現。這些紅斑可能自然消失，亦可能在治療一段時間後消失，但也有可能復發。雖然臉上的紅斑常於發病時連同其他症狀一同出現，但即使沒有其他症狀亦有可能單獨出現。

全身性紅斑狼瘡

紅斑狼瘡的名稱可追溯至19世紀初，由於患者面部呈現赤紅，像被狼咬過的傷痕（拉丁文為Lupus），患者的鼻樑和兩頰有明顯的紅斑（英文為Erythematosus），加上這種病不僅影響皮膚，更會影響全身各個器官(Systemic)，此病便正名為全身性紅斑狼瘡(Systemic Lupus Erythematosus (簡稱SLE)，或Disseminated LE)。

典型的狼瘡

紅斑狼瘡主要發生於20至40歲的女性身上，女性的病發率比男性高約9倍，主要因為女性荷爾蒙可直接影響免疫細胞中的T淋巴球，使狼瘡病情惡化。

全身性紅斑狼瘡是一種典型的自體免疫疾病，外界異物入侵身體時，免疫系統會產生抗體，藉以消滅異物，從而保護自己。免疫系統正常時會容忍自己的組織出現抗原，不會引起抗體，但全身性紅斑狼瘡病人卻把自己的組織抗原視為外界的抗原，因而產生抗體，即自體抗體侵害自己的身體，此自體抗體就是紅斑狼瘡的病源。

什麼原因造成免疫異常？至今仍未清楚。一般認為紅斑狼瘡與遺傳有關（遺傳基因出現問題），也可能由濾過性病毒、內分泌、免疫異常（即細胞功能本身有缺陷）、藥物影響（某些藥物會引發潛在的紅斑狼瘡）、環境因素（曬太陽是激發及加重此病的主要因素），或多項因素的組合所致。

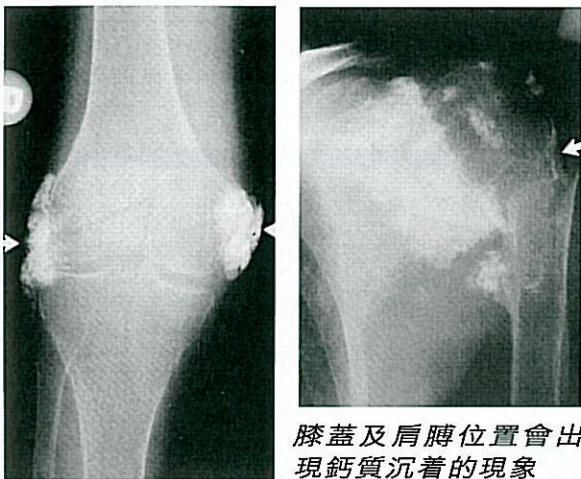
□ 金德維脊醫

關節炎是早期症狀

雖然紅斑狼瘡是由免疫系統問題所致，但身體關節也會受到影響。關節痛是發病初期的明顯症狀，80%以上的患者有多發性關節炎，即身體上各大小關節均被侵犯，關節紅腫疼痛，主要症狀是活動時疼痛，關節活動受限。關節炎、關節痛多出現於發病初期，病情嚴重時，多個部位可出現缺血性骨壞死。最常見的部位是股骨頭及肱骨頭，造成腕關節、肩關節疼痛、僵硬及運動不良等症狀。



患者的指骨
關節變形



膝蓋及肩膊位置會出
現鈣質沉着的現象

紅斑狼瘡患者的全身各個器官組織都可能受到影響，但每個病者受影響的器官或程度都不同。較常見的症狀為關節炎、關節痛、臉部紅斑、頭髮脫落、對光敏感、腎病變、肺炎等。狼瘡病人初期會出現各種免疫功能不正常，隨之紅斑狼瘡症狀才會漸漸明顯。潛伏期的長短因人而異，有的人較短，而且很快出現紅斑狼瘡的症狀。

症狀複雜多變

全身性紅斑狼瘡產生的自體抗體和引起的症狀很複雜，是一種變化多端的疾病。因此，美國風濕病學院(ACR)在1982年訂定了11點標準，作為診斷全身性紅斑狼瘡的依據。當病人合乎11點

中的其中4點或以上，可確定為紅斑狼瘡，不足4點者亦不能排除患紅斑狼瘡的可能，所以仍要繼續觀察。這11點包括：

1. 臉頰部位出現紅斑，形狀類似一隻蝴蝶。
2. 圓盤狀狼瘡，皮膚出現圓盤狀的皮疹。
3. 對陽光敏感，陽光曝曬後，皮膚反應強烈。
4. 口腔內潰瘍，時常發作，不易治癒。
5. 關節痛或關節炎。
6. 腎病、蛋白尿，尿蛋白每天超過0.5克或出現圓柱體。
7. 神經或精神異常。
8. 胸膜炎或心包膜炎。
9. 血液疾病，白血球、淋巴球或血小板減少，兼有溶血性問題。
10. 免疫疾病：血液中出现自體抗體(anti-DNA, anti-SM)、梅毒血清反應呈偽陽性(false-positive VDRL)或紅斑狼瘡細胞(LE cell)呈陽性。
11. 抗核抗體(ANA)呈陽性。

紅斑狼瘡最可怕的地方是使內臟器官受侵犯，導致腎病、心臟血管病、肺病和神經系統病變，危害生命。約有三分之一的初期患者會患上腎病，發病5年以上的約有70%患上腎病。當腎臟功能衰退到已無法排出日常生活產生的廢物時，會令腎衰竭，造成心臟負荷過量，呈現噁心、嘔吐、胃口不佳和尿毒症。

約有30%至60%的狼瘡患者在曬太陽後，會出現皮膚紅腫、痛癢及發燒、關節肌肉酸痛等現象，這多由紫外線所致；但並不是所有狼瘡患者皆不能照射日光，大部分患者應避免日曬，多作休息。

此外，狼瘡病患者的頭髮容易脫落。患者的免疫力下降，容易感染各種細菌，引起發燒和發炎，最常發生的是上呼吸道感染及泌尿道感染，其他的亦有傷寒桿菌和肺結核菌感染等。

紅斑狼瘡雖由免疫系統問題所致，但亦能破壞關節附近的結締組織，導致發炎，最終會影響關節和骨骼。紅斑狼瘡的初期患者可能以為自己患上關節炎，即使面上出現紅斑也當作一般皮膚病處理，脊醫遇上這種情況時會詳細詢問病人的病情，若懷疑是紅斑狼瘡，會轉介病人予其他醫生作進一步跟進。